

Bibliothèque Diderot de Lyon

Rapport d'activité 2014



Sommaire

1. Le contexte d'évolution en 2014.....	3
a. Renouvellement de l'équipe de direction de la BDL.....	3
b. Personnel affecté à la BDL au 1 ^{er} septembre 2014.....	4
c. Réunion du comité de pilotage et du conseil documentaire.....	4
d. Changement de gouvernance à l'ENS : un nouveau dialogue à créer	5
2. Dans un contexte financier peu favorable, la BDL a assuré sa mission essentielle : fournir la documentation nécessaire aux étudiants et chercheurs en sciences, lettres et sciences humaines ..	5
a. Le budget 2014.....	5
b. Dépenses documentaires : répartition 2014 et évolutions par rapport à 2013	6
c. Développer la documentation électronique.....	7
d. Acheter des livres pour la recherche	8
e. Evolutions du périmètre documentaire : CADIST et dépôt légal.....	9
3. Un public plus nombreux et plus utilisateur des ressources de la bibliothèque	9
a. Augmentation de la fréquentation.....	9
b. Augmentation de l'usage de la documentation.....	10
c. Augmentation du nombre des inscrits.....	12
d. Une offre de formation consolidée et développée en direction des masters ENS	12
e. Des visiteurs plus nombreux.....	13
4. Améliorer l'accès à la documentation.....	13
a. Un objectif global : faciliter l'accès à l'information, quel que soit le document.....	13
b. Proposer des outils de recherche modernes	15
c. Développer la réflexion sur l'open access	15
d. Numériser des documents.....	16
e. Créer le site web de la Bibliothèque Diderot.....	17
5. Préparer le redéploiement des espaces et des collections.....	17

Dans un contexte organisationnel une fois encore mouvant, la Bibliothèque Diderot de Lyon a assuré ses missions essentielles en matière d'accueil des lecteurs, de fourniture et de signalement de la documentation pour la recherche.

L'année 2014 a été une année de transition liée en particulier au changement de direction à la BDL, mais il s'agit d'une transition inscrite dans la continuité du travail de réorganisation entamé lors de la fusion des services en 2012, puis défini dans le cadre d'Optimum. Le cap du redéploiement des espaces et des services, sur les deux sites de la bibliothèque, est plus que jamais l'horizon commun.

Bien qu'encre l'ointain, ce projet de redéploiement sous-tend l'activité au quotidien dans la bibliothèque. Le travail de fond mené sur les collections, le partage de procédures de travail communes, l'identification des chantiers à réaliser et plus généralement la concrétisation progressive des objectifs stratégiques fixés en 2013 portent déjà leurs fruits : le public est plus nombreux et utilise davantage les services offerts ; le travail interne sur les collections a permis une prise de conscience collective de la richesse patrimoniale de la BDL.

Il faut également retenir de 2014 l'étape décisive de la réunion du premier conseil documentaire de la bibliothèque.

Après deux années de turbulence, la Bibliothèque Diderot a connu en 2014 une année de travail fructueuse et dense : le bilan en est très positif et constructif pour l'avenir, et l'implication de tout le personnel doit être saluée.

1. Le contexte d'évolution en 2014

a. Renouvellement de l'équipe de direction de la BDL

L'année a été marquée par plusieurs changements dans l'équipe de direction de la bibliothèque. Bruno Béguet, conservateur en chef responsable du département Collections et ressources, a quitté la BDL pour un poste à Paris en janvier 2014 ; à la suite de la publication du poste en interne, il a été remplacé dans ses fonctions par Gabrielle Richard, conservatrice précédemment chargée de la documentation électronique LSH.

Le poste de responsable du département Services aux publics a également été proposé en interne, à la suite de la décision de la conservatrice occupant le poste de prolonger son congé parental d'une année. Le poste a donc été confié en septembre 2014 à Yves Desrichard, conservateur en chef adjoint au département Collections et ressources.

Enfin le poste de direction de la Bibliothèque Diderot s'est libéré au 1^{er} septembre 2014, après une période de six mois d'intérim : Christine André, conservatrice générale, est partie en retraite. La procédure de recrutement a été organisée, comme le veut la convention inter-établissements, conjointement par les universités Lyon 2 et Lyon 3 et par l'ENS de Lyon. Après audition des différentes candidatures, les présidents des établissements et universités ont retenu la candidature de Christine Boyer, précédemment directrice adjointe de la BDL. Ce choix a ensuite été validé par la CAP des conservateurs en mai 2014.

b. Personnel affecté à la BDL au 1^{er} septembre 2014

L'organigramme de la BDL au 1^{er} septembre 2014 est donné en annexe du présent rapport d'activité.

Filière BIBLIOTHEQUE		Filière ITRF		Filière AENES	
A conservateur	13	A ingénieur d'étude	12		
A bibliothécaire	8	A assistant ingénieur	2	A attaché	1
B bib. assistant spécialisé	17	B technicien	5	B adjoint adm.	2
C magasinier	26	C adjoint technique	6	C secrétaire d'adm.	4

La bibliothèque dispose en 2014 de 96 supports de poste occupés, pour un total de 88,8 ETP. 8 supports sont occupés par des personnels contractuels ; l'une des collègues contractuelles pourra bénéficier du dispositif de titularisation Sauvadet en 2015.

La bibliothèque a également recruté deux monitrices étudiantes pour l'année universitaire 2014-2015, afin de renforcer les équipes de permanence le samedi et de maintenir l'ouverture de la bibliothèque du site Monod jusqu'à 21h pendant la semaine.

Un agent de la BDL a bénéficié d'un congé formation à compter du 1^{er} septembre 2014 pour l'année universitaire 2014-2015.

Une bibliothécaire a obtenu une promotion au grade de conservateur par liste d'aptitude et a pu être nommée sur un poste vacant à la BDL au 1^{er} janvier 2014.

Une collègue magasinier a réussi le concours de bibliothécaire assistant spécialisé de classe normale et a pu être nommée sur un poste vacant à la BDL au 1^{er} septembre 2014.

Par tableau d'avancement une collègue magasinier a obtenu une promotion au grade de magasinier 1^{ere} classe, une collègue magasinier a obtenu une promotion au grade de magasinier principal 2^e classe, une conservatrice a été promue conservatrice en chef.

c. Réunion du comité de pilotage et du conseil documentaire

Le premier conseil documentaire de la Bibliothèque s'est tenu le 27 mai 2014. Instance de dialogue inter-établissement, il s'est tenu sous la présidence de Jacques Samarut, alors président de l'ENS de Lyon, en présence du président de l'université Lyon 2 Jean-Luc Mayaud et de Peter Wirtz, vice-président recherche de l'université Lyon 3. Ce conseil avait été précédé le 15 avril du premier comité de pilotage de la BDL. Le conseil documentaire a notamment validé le règlement intérieur de la bibliothèque, le rapport d'activité 2012-2013 et les objectifs stratégiques 2013-2018. Le projet de redéploiement des collections et des espaces, présenté dans ce cadre, a donc reçu une validation commune des différentes tutelles de la bibliothèque.

Un deuxième comité de pilotage s'est réuni le 2 décembre 2014, pour examiner le budget 2015 de la bibliothèque.

d. Changement de gouvernance à l'ENS : un nouveau dialogue à créer

Jacques Samarut a été remplacé en juin 2014 dans ses fonctions de président de l'ENS de Lyon par Jean-François Pinton. Ce changement de présidence s'est accompagné d'un changement plus global de gouvernance, avec l'arrivée d'un nouveau directeur général des services à l'ENS et de deux nouveaux vice-présidents (recherche et études).

2. Dans un contexte financier peu favorable, la BDL a assuré sa mission essentielle : fournir la documentation nécessaire aux étudiants et chercheurs en sciences, lettres et sciences humaines

a. Le budget 2014

RECETTES	2013	2014
ENSL – moyens établissement	727 263,00 €	605 252,00 €
Dotation Etat	507 647,00 €	507 647,00 €
Cadist	25 481,00 €	25 000,00 €
Lyon 2	61 261,20 €	42 246,00 €
Lyon 3	26 520,00 €	27 348,00 €
Université Lyon (PALSE)	18 003,69 €	
ABES (rétroconversion)	12 240,00 €	16 000,00 €
BNF (numérisation)	13 338,00 €	19 248,00 €
Ress. propres et divers	18 156,12 €	13 000,00 €
CNL		4 400,00 €
Région	8 132,00 €	11 867,00 €
Quote part subv. d'investissement	26 175,97 €	15 000,00 €
ENSL – moyens établissement pour DSI et DPMG	1 044 715,00 €	1 026 148,00 €
Régularisation de charges à payer	67 191,00 €	
Cautions ex bib. ENS LSH		7 988,00 €
TOTAL	2 556 123,98 €	2 321 144,00 €

DEPENSES	2013	2014
Personnels	44 771,46 €	51 122,40 €
Investissement	33 744,51 €	27 015,44 €
Amortissement	126 243,49 €	93 421,08 €
FCT général	237 270 €	209 371 €
Documentation (hors PEB)	1 012 770 €	907 902,03 €
TOTAL	1 454 799,46 €	1 288 831,95 €

L'année 2014 a été marquée, d'un point de vue budgétaire, par une certaine instabilité liée :

- à la négociation de la licence nationale ScienceDirect, au sujet de laquelle aucune information financière précise n'a été donnée avant la fin de l'année : la répartition des coûts entre les établissements a été connue seulement en décembre 2014. L'ENS ayant été prélevée par le MESR à hauteur des 109 000 euros correspondant à l'abonnement annuel TTC, ce prélèvement a ensuite été répercuté tel quel en juillet sur le budget de la bibliothèque, créant ainsi un manque à gagner de 16 000 euros dus au taux de TVA réduit dont bénéficie la BDL.

- à la nette baisse de la contribution de l'université Lyon 2, habituellement versée en septembre, et diminuée en 2014 d'environ 20 000 euros.

b. Dépenses documentaires : répartition 2014 et évolutions par rapport à 2013

Montant liquidé 2014 (TVA réduite)

	LSH	Sciences
Documentation électronique (bouquets de périodiques spécialisés, bases de données, ebooks)	135 700 €	113 000 €
Périodiques imprimés et électroniques isolés	199 900 €	61 100 €
Documentation électronique pluridisciplinaire (Wiley, Springer, Jstor, autres bouquets et bdd pluridisciplinaires, dictionnaires et encyclopédies généralistes)	120 300 €	
Elsevier	109 000 €	
TOTAL documentation électronique et périodiques	739 200 €	

Monographies	219 180 €	43 200 € <i>dont 7500 € de projet CNL</i>
Cartes et vidéos	7 300 €	
TOTAL	269 680 €	

TOTAL Dépenses documentaires	1 008 880 €	
-------------------------------------	--------------------	--

Rappel : Montant liquidé 2013 (TVA réduite)

LSH	Sciences
151 600 €	125 100 €
218 600 €	59 200 €
79 970 € <i>sans Wiley, passé au e-only en 2014</i>	
	93 200 €
727 670 €	

217 700 €	38 900 €
14 150 €	
270 750 €	

998 420 €	
------------------	--

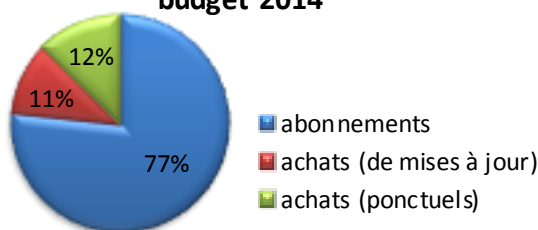
Hors abonnement à ScienceDirect, le budget consacré aux dépenses documentaires en 2014 est en légère diminution par rapport à 2013. Les variations dans la répartition s'expliquent par le passage au e-only pour les revues de Wiley (ce qui entraîne une diminution du budget des périodiques isolés et une augmentation du budget de la documentation électronique pluridisciplinaire) et une diminution importante du budget consacré aux vidéos, abondé en 2013 par des crédits extraordinaires (projet Fukushima, crédits du département Arts...). Les dépenses de monographies sont restées stables dans l'ensemble ; l'augmentation pour le pôle Sciences a correspondu à l'obtention d'un financement CNL. Il faut par ailleurs noter la faillite de la société Swets, titulaire du marché de fourniture d'abonnements papier de l'ENS de Lyon, en fin d'année 2014, qui a perturbé la réception des périodiques et a contraint au lancement d'un nouveau marché dans des délais très contraints.

c. Développer la documentation électronique

Le poids des abonnements et de la documentation électronique dans les dépenses documentaires est de 73%. Ces acquisitions présentent des contraintes et des risques spécifiques : achat par bouquets, augmentation annuelle importante, nécessité de renouveler les abonnements pour assurer la continuité des collections et dans certains cas pour ne pas perdre l'accès aux années précédentes, incertitude sur la pérennité réelle des accès acquis.

Néanmoins, afin de pouvoir développer l'offre électronique, et non seulement de reconduire les mêmes abonnements, une partie des dépenses est réservée à l'achat pérenne d'ebooks, notamment en LSH.

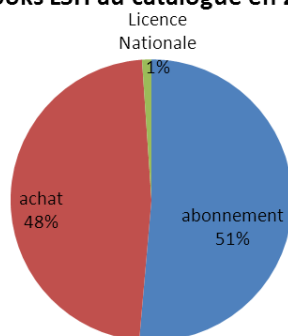
**Documentation électronique LSH :
budget 2014**



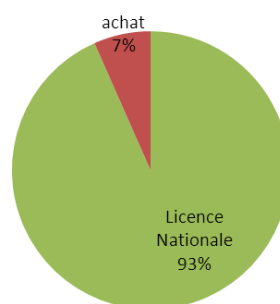
En sciences, ce sont surtout les acquisitions d'archives de revues et de collections d'ebooks en licence nationale qui permettent un développement de l'offre documentaire. Ont été acquises en 2014 en licence nationale, et incluses dans les accès de la BDL, des archives de Nature, RSC, Elsevier, Brill, Oxford et IOP.

Les collections d'ebooks en 2014 se répartissent donc de la façon suivante :

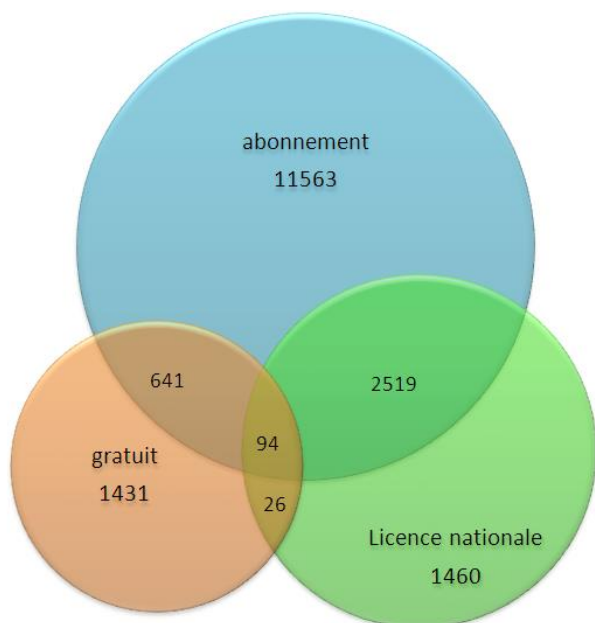
Ebooks LSH au catalogue en 2014



Ebooks Sciences au catalogue en 2014



Les collections de revues comprennent plus de 17000 titres, accessibles différemment selon les années de publication (archives/années courantes) :



Nb de titres accessibles	
seulement par abonnement	11563
seulement par accès gratuit	1431
seulement par Licence Nationale	1460
Nb de titres se recoupant entre	
abonnement / gratuit	641
abonnement / Licence Nationale	2519
gratuit / Licence Nationale	26
abonnement / gratuit / Licence Nationale	94
<i>Nb total de titres</i>	<i>17734</i>

d. Acheter des livres pour la recherche

Les acquisitions de la BDL visent un niveau recherche, notamment en LSH. Leur degré de spécialisation et la grande part des titres en langues étrangères positionnent la bibliothèque de façon incontournable dans l'offre documentaire universitaire régionale, voire nationale.

Pour les titres acquis en 2014, la BDL est...

	seule localisation en Rhône-Alpes et Auvergne	seule localisation en France
Sciences	33%	6%
LSH	47%	15%

Cette singularité est en grande partie due aux acquisitions en langues étrangères, qui représentent 59 % du budget dépensé pour les livres.

Singularité des collections LSH selon la langue des titres acquis en 2014 :

	seule localisation en Rhône-Alpes et Auvergne	seule localisation en France
arabe	89%	61%
anglais	85%	33%
français	23%	4%

allemand	81%	25%
italien	70%	35%
portugais	97%	72%
russe	96%	37%
espagnol	79%	28%

Singularité des collections Sciences selon la langue des titres acquis en 2014 :

	seule localisation en Rhône-Alpes et Auvergne	seule localisation en France
français	6%	1%
anglais	60%	10%

e. Evolutions du périmètre documentaire : CADIST et dépôt légal

Le réseau national des CADIST, dont la BDL fait partie en tant que bibliothèque de référence en éducation, fait l'objet de la part du MESR d'un projet de rénovation de ses missions et de ses moyens. L'année 2014 a été marquée par le lancement d'un appel à projet annuel pour le financement de projets documentaires ; le projet soumis par la BDL, axé sur des achats de documentation recherche en lien avec l'IFE, a été retenu et a permis à la bibliothèque de recevoir le même montant de subvention CADIST que les années précédentes. Ce dispositif, reconduit en 2015, est cependant voué à évoluer selon des modalités encore imprécises.

La BDL est pôle associé de la Bibliothèque nationale de France dans le domaine de l'éducation. Ce dispositif permet d'obtenir un soutien financier ou matériel pour des opérations de numérisation de la part de la BnF, mais aussi de recevoir un exemplaire du dépôt légal éditeur pour les manuels scolaires, les dictionnaires et les ouvrages parascolaires. La BnF a annoncé en 2014 l'arrêt de la distribution des exemplaires du dépôt légal à partir du 1^{er} janvier 2015, ce qui va contraindre la BDL à trouver un autre mode d'accroissement de sa collection de manuels scolaires, collection de référence en France aujourd'hui.

3. Un public plus nombreux et plus utilisateur des ressources de la bibliothèque

a. Augmentation de la fréquentation

L'amplitude d'ouverture hebdomadaire de la BDL est, en 2014, restée inchangée, tant sur le site Monod que sur le site Descartes, avec 68 heures d'ouverture hebdomadaire sur le site Monod et 57 heures sur le site Descartes. Si le site Monod ne présente pas de problèmes majeurs en termes

d'utilisation, de nombreux problèmes liés au vieillissement du bâtiment sont à déplorer sur le site Descartes, qui concernent tant des problèmes d'alimentation électrique (éclairage et disponibilité des prises électriques, tant dans les espaces publics que dans les bureaux) que des problèmes d'étanchéité du bâtiment, ces derniers se traduisant par des fuites fréquentes en cas de plus ou moins fortes intempéries. Ces problèmes ne sont pas sans conséquences tant sur l'image de marque de la BDL que sur le fonctionnement même des services, qu'ils ont plus d'une fois perturbés.

La fréquentation de la bibliothèque a connu, en 2014, une très nette augmentation par rapport à 2013, d'un peu plus de 431 000 à un peu plus de **458 000 entrées**, soit une **augmentation des entrées d'environ 6 %** sur un an. De plus, si on isole la fréquentation du site Monod, stable, l'augmentation sur le site Descartes seul correspond à 7,6 % d'entrées sur un an. De ce fait, la moyenne quotidienne de fréquentation, sur la base d'environ 265 jours d'ouverture, s'établit à un peu moins de 1500 personnes par jour.

Dans la mesure où le mode de calcul comptabilise des passages, qui peuvent concerner la même personne, on peut compléter ces chiffres avec une estimation du taux de remplissage moyen des salles au plus fort moment d'activité, soit en milieu de journée, qui fait état d'une augmentation globale (pour l'ensemble des salles) de 9,3 % sur un an.

Même si elle peut aussi être expliquée par d'autres causes (organisation d'exposition, usage des salles de travail, usage sur place des collections, etc.), cette augmentation de la fréquentation de la BDL, et de l'usage de ses espaces de travail, a pour corollaire une augmentation plus ou moins marquée de l'usage de ses collections.

b. Augmentation de l'usage de la documentation

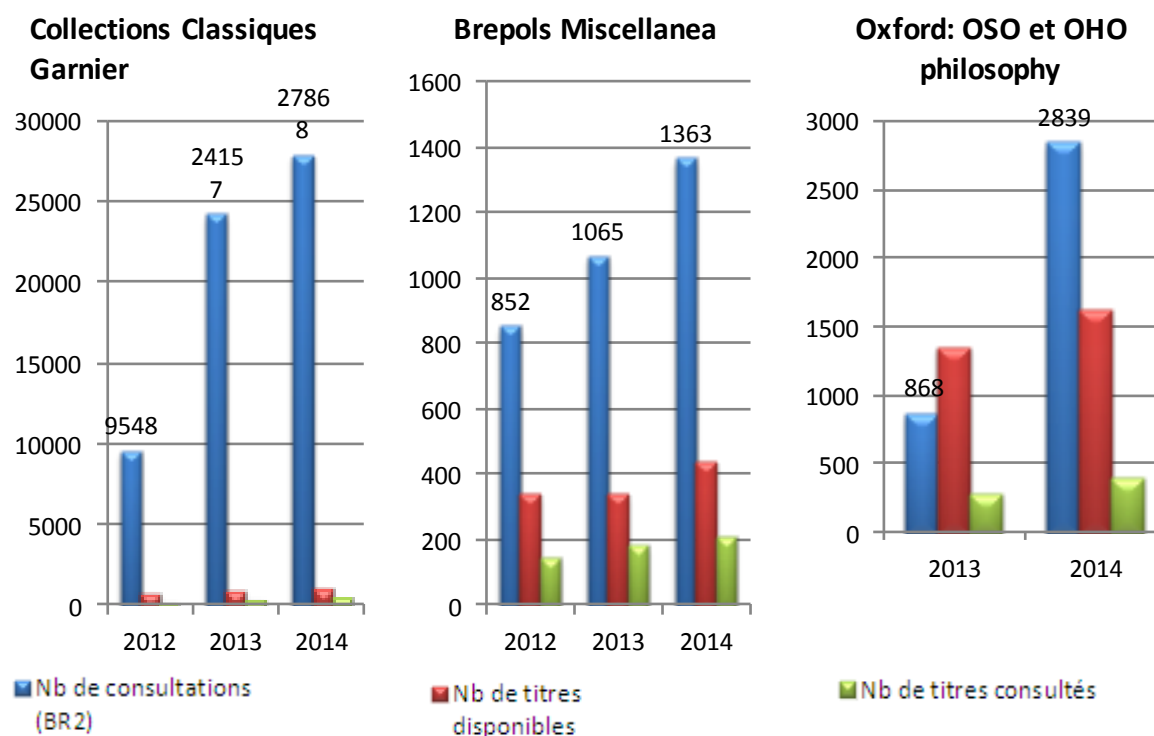
Les prêts de documents marquent une très légère érosion, d'un peu plus de 75 000 à un peu plus de 74 000 prêts/an, soit 1,2 % de retrait, bien moins importante que dans d'autres bibliothèques universitaires de recherche. De plus, si les prêts sont en baisse assez nette sur le site Monod, ils sont au contraire en augmentation de + 1 % sur le site Descartes. 1853 documents anciens ont été consultés en salle Patrimoine sur l'année 2014, ce qui représente 460 visites.

Cette attractivité des collections physiques de la bibliothèque est confirmée par les chiffres de PEB, qui marquent une **très nette augmentation du nombre de demandes via le PEB** de documents de la BDL (+ 8,5 % sur un an). De la même manière, l'activité de PEB demandeur (de documents issus des collections d'autres bibliothèques pour les usagers de la BDL) est en augmentation de près de 7 % sur un an.

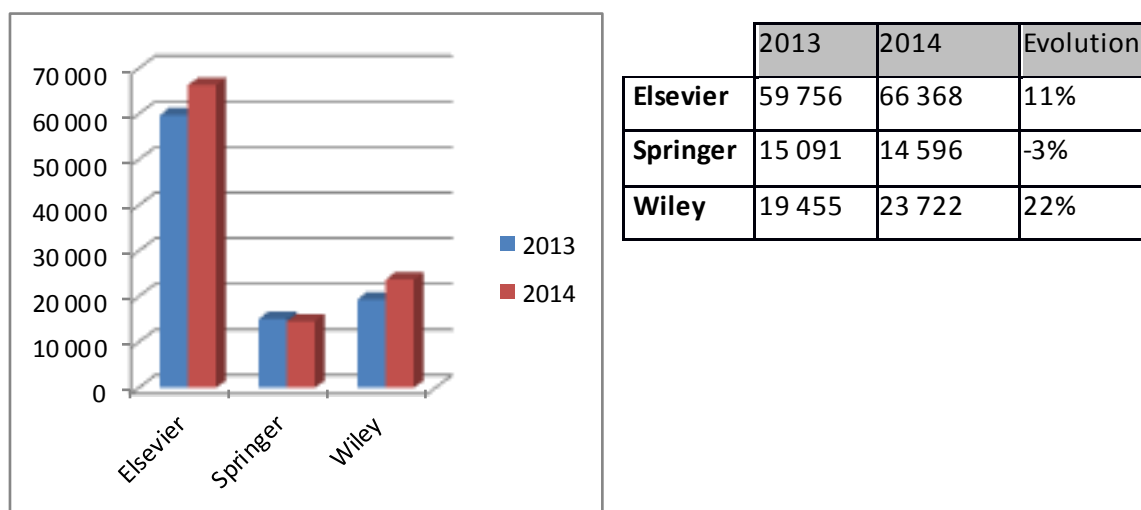
De la même manière, mais plus nettement encore, les **demandes de communication de documents issus des magasins** de la BDL sont en très forte augmentation entre 2013 et 2014, de plus de 21 000 à plus de 23 000 demandes, soit 9 % d'augmentation sur un an.

La consultation de la documentation électronique est, dans l'ensemble, en très nette augmentation. Ces données confirment les résultats d'une enquête menée auprès d'enseignants-chercheurs de toutes disciplines dans le cadre du projet de renouvellement du site web de la bibliothèque : les livres numériques, après les articles, s'imposent dans les pratiques de lecture des chercheurs. L'usage croissant des bases textuelles accompagne l'importance maintenant bien établie des humanités numériques.

Pour les ebooks, les consultations de quelques-unes des collections majeures de la BDL sont emblématiques de cette augmentation :



Pour les revues en ligne, on peut considérer l'évolution des trois plus grands bouquets :



En bref, si elle ne peut pas lui être réduite, la forte augmentation de la fréquentation et de l'utilisation des espaces de la BDL s'accompagne aussi d'une augmentation de l'usage des ressources documentaires proposées.

c. Augmentation du nombre des inscrits

Pour des raisons techniques liées essentiellement à l'inscription automatique, en tant qu'inscrits à la BDL, de l'ensemble des étudiants, enseignants, chercheurs et personnes de l'ENS de Lyon, les chiffres d'inscrits à la BDL doivent être utilisés avec une certaine prudence quant aux tendances.

On peut cependant estimer à près de **14 000** le nombre d'utilisateurs dont l'inscription à la BDL est en cours de validité.

En partie pour la raison indiquée plus haut, les utilisateurs ENS représentent plus de 57 % de ce total, ceux des universités de Lyon 2 et de Lyon 3, co-tutelles de la BDL, respectivement 17 et 10 % environ, ce qui, en combinant les résultats, représente près de 84 % d'utilisateurs issus des trois établissements tutelles de la Bibliothèque Diderot de Lyon.

Les utilisateurs de niveau L3 et au-delà, qui constituent le public privilégié de la BDL, représentent près de 65 % de ce total, dont environ 11 % de doctorants et près de 12 % d'enseignants et d'enseignants chercheurs. A ce total, il convient très certainement d'ajouter une large part des inscrits pour lesquels, pour des raisons techniques, il n'est pas possible de préciser le niveau d'étude (près de 30 % des inscrits). Enfin, les étudiants de L1 et L2 représentent, avec environ 5 % des inscrits, une part marginale du public inscrit.

d. Une offre de formation consolidée et développée en direction des masters ENS

La formation des utilisateurs au sein de la BDL se décline autour de quatre axes principaux : les formations aux doctorants, articulées essentiellement autour d'ISIDOC'T, les formations aux étudiants de l'ENS de Lyon, les séances personnalisées (réservées aux étudiants de master et au-delà), les ateliers documentaires ouverts à tous.

Les chiffres d'inscrits aux **formations ISIDOC'T**, ensemble cohérent de modules d'enseignement destinés aux doctorants, ont connu une **augmentation significative** entre 2013 et 2014 pour les quatre sessions organisées à la BDL (de 76 à 98 étudiants accueillis, soit 28 % d'augmentation), et qui correspondent aux disciplines pour lesquelles la BDL est référente dans le cadre de la carte documentaire : écoles doctorales 3LA (Lettres/Langues/Linguistique), EPIC (Sciences de l'éducation) et Sciences sociales.

A l'automne 2014 ont été relancées les **formations à destination des étudiants en master de l'ENS de Lyon** ; elles sont désormais coordonnées par la bibliothécaire responsable du pôle Concours de la BDL. Ces formations, qui ont accueilli environ 35 étudiants de master, sont proposées dans plusieurs disciplines (géographie, italien, allemand et anglais), sont organisées autour de la présentation de ressources disciplinaires et ont permis de renouer un contact fructueux avec plusieurs enseignants de l'ENS.

Peu développées en 2013, les formations personnalisées à la demande d'étudiants (mastérisants et doctorants), mais aussi de chercheurs, se sont multipliées : 18 séances ont été organisées en 2014. Cette proposition convient notamment à un public d'étudiants travailleurs, peu disponibles.

Des formations générales, non liées à une discipline, sont proposées à tous les usagers de la BDL, et programmées à des jours et heures (pause déjeuner, fin d'après-midi,...) qui favorisent la fréquentation. En 2014, le contenu en a été défini en concertation avec le SCD de Lyon 2, et resserré autour de thématiques communes. La demande la plus importante a concerné les ateliers consacrés au logiciel de gestion bibliographique Zotero. Les effectifs d'inscrits sont passés de 48 à 56, soit environ 15 % d'augmentation.

e. Des visiteurs plus nombreux

Dans un but de valorisation des **fonds patrimoniaux** de la BDL, des visites sont très régulièrement organisées pour des publics universitaires ou non. 157 personnes ont visité les fonds patrimoniaux en 2014 ; ces personnes sont en général accueillies par groupes : classes de lycéens (3 visites pour environ 60 élèves), étudiants (12 visites pour environ 60 étudiants), collègues ; ou individuellement : stagiaires (6 personnes), et surtout chercheurs français ou étrangers reçus dans le cadre de colloques ou sur une question particulière ; ces visites incluent en général une visite des fonds (fonds slaves, fonds patrimoniaux Education ou de l'Université de Lyon) mais aussi de l'atelier de reliure. Le **colloque de l'IFLA** s'est tenu à Lyon en août 2014 ; la BDL a accueilli un groupe d'une quinzaine de bibliothécaires venus du monde entier.

La bibliothèque a fortement contribué à l'organisation du colloque international qui s'est tenu début novembre 2014 à l'ENS de Lyon sur **Les élites russes face aux innovations, normes et modèles européens, réception, appropriation et résistance, du règne de Pierre le Grand à 1914**. L'exposition a accueilli un public nombreux, une soixantaine de personnes a suivi les visites guidées ; une collaboration s'est mise en place avec le cabinet de curiosités de l'ENS sur le site Sciences (Monod) à l'occasion des Journées européennes du Patrimoine : 23 personnes sont venues visiter le cabinet de curiosités et les livres anciens sur ces mêmes thématiques ; le succès de cette visite a conduit à la réitérer en mars 2015 pour une vingtaine de personnes également. Par ailleurs le département Patrimoine a également fait deux interventions à des journées d'études : celle sur le second degré dans la littérature jeunesse russe (26 mars 2014) et lors du colloque organisé pour le bicentenaire de Gagarine en octobre 2014 à Paris.

L'activité de la BDL sur internet contribue également à accroître sa visibilité et à attirer des visiteurs virtuels. Le département Patrimoine fait vivre deux blogs, le **blog Fonds slaves** et le **blog Interfaces**, régulièrement alimentés d'articles, permettant d'offrir une mise en valeur indispensable aux fonds patrimoniaux. En octobre 2014 ont été mis en place les comptes **Twitter** et **Facebook** de la bibliothèque : le service Communication les alimente de manière collaborative en interne, de manière à communiquer sur l'activité de la BDL. La communication externe de la bibliothèque a fait l'objet en 2014 d'un travail de fond, qui s'est traduit par l'élaboration d'un plan de communication, appelé à se concrétiser par diverses actions en cours d'année (signalétique, goodies).

4. Améliorer l'accès à la documentation

a. Un objectif global : faciliter l'accès à l'information, quel que soit le document

Le travail d'amélioration du signalement en 2014 s'est poursuivi par des chantiers d'exemplarisation automatique : 11 292 documents ont ainsi été traités (14119 en 2013). De même, près de 4000

notices ont fait l'objet d'un chantier de dédoublonnage systématique, sans compter le dédoublonnage au fil de l'eau.

La facilitation de l'accès à l'information passe aussi par le catalogage de la documentation papier non encore signalée. Il s'agit du catalogage courant (7241 livres achetés au 16 décembre 2014 et 1005 livres issus du Dépôt Légal ; 363 thèses signalées à ce jour), du catalogage de dons (2577 en 2014), de ebooks (1977 en 2014). Le catalogage rétrospectif occupe une part importante de l'activité compte tenu de la richesse des fonds. Il a déjà fait l'objet de plusieurs chantiers de rétro catalogage depuis des années. Cette année encore, il a été mené avec le soutien de l'ABES. Une contractuelle a ainsi pu travailler sur le catalogage rétrospectif du « Catalogue noir » aidée des équipes de la BDL. En 2014, 4844 notices ont été produites au cours de ce chantier.

Les fonds non catalogués informatiquement sont numériquement très importants à la bibliothèque ; en 2014, la subvention octroyée par l'ABES a permis de cataloguer 3500 livres (par un catalogage de bonne qualité livre en main) essentiellement issus des fonds Education. Il reste aujourd'hui environ 50 000 ouvrages à cataloguer dans les fonds Education et environ 60 000 pour les fonds slaves. Certains de ces livres bénéficient de catalogues papier (registres ou fiches) mais c'est loin d'être toujours le cas.

Une réflexion sur les fonds spéciaux Education a été menée, permettant de mieux connaître ceux-ci et de départager les fonds à caractère patrimonial des fonds courants.

En termes de catalogage, les avancées ont été importantes :

- 1500 ouvrages jeunesse de la « deuxième réserve » ont été catalogués dans le SUDOC (ouvrages pour la jeunesse antérieurs à 1945)
- des ouvrages des fonds anciens Education dans le cadre de la rétroconversion ABES
- les 400 ouvrages du fonds scout
- les 200 ouvrages du fonds Baguer
- les 250 ouvrages du fonds Labrousse, professeur de mathématiques dans les années 20-30
- les notices de périodiques du fonds Palmarès

Plusieurs de ces chantiers de catalogage ont eu des suites positives : la connaissance des ouvrages jeunesse a permis de répondre à un appel à projet de numérisation lancé par la BnF sur le patrimoine littéraire jeunesse français ; le catalogage du fonds scout a valu à la BDL un don de la part du Réseau Baden-Powell. Plusieurs de ces fonds ont fait l'objet de billets de blogs.

Le catalogage dans Calames (signalement des fonds d'archives et manuscrits) n'a en revanche pas avancé en 2014 dans la mesure où l'ensemble des forces de signalement a été entièrement sollicité par le catalogage classique d'ouvrages (catalogage SUDOC). La bibliothèque possède pourtant de belles pièces, comme un manuscrit daté du XVe siècle de Jacques Legrand, découvert en 2014 et qui n'était répertorié nulle part : ces documents particuliers feront l'objet de plus d'attention en 2015.

b. Proposer des outils de recherche modernes

Pour faciliter l'accès à l'information, il est aussi nécessaire de proposer des outils adaptés aux besoins et de les faire évoluer. Dans ce but, l'ENS de Lyon a signé au profit de la BDL la **convention d'adhésion au projet national SGBM** (système de gestion de bibliothèque mutualisé) piloté par l'ABES. Plus de cinquante établissements en France en ont été signataires.

Ce projet répond à plusieurs objectifs :

- modernisation et mutualisation des systèmes locaux ;
- articulation du système mutualisé avec le Sudoc (cœur du système informatique de l'ABES) pour une meilleure cohérence entre données locales et nationales ;
- modernisation du Sudoc.

L'avantage de ce type de système est de pouvoir gérer conjointement l'imprimé et l'électronique sans multiplier les outils de gestion, ce qui n'est pas le cas actuellement, mais aussi d'obtenir plus de données statistiques et à terme de rationaliser les coûts par ce mode d'achat groupé (formation, développements informatiques). Ces objectifs correspondent particulièrement bien aux attentes de la BDL en matière de système d'information, puisqu'il va être nécessaire de faire évoluer le SIGB Aleph dont est actuellement dotée la bibliothèque.

L'ABES a sollicité les bibliothèques universitaires en juillet 2013 afin de constituer un groupe d'établissements pilotes pour le projet de SGBM. La Bibliothèque Diderot de Lyon a fait partie du groupe des sites pilotes en tant que représentant du réseau des BU françaises puisqu'elle fait aussi partie de la commission SSI de l'ADBU. D'octobre 2013 à mars 2014, l'ABES, les douze établissements pilotes et des représentants du réseau ont préparé le programme fonctionnel pour un dialogue compétitif. Leurs préconisations ont été votées au CA de l'ABES le 12 mai 2014. Elles devraient aboutir en septembre 2016 à la signature d'un accord-cadre d'une durée de quatre ans avec un ou plusieurs prestataires de SGB mutualisés au terme du dialogue compétitif qui durera un an environ à partir de juillet 2015.

Le passage au SGBM représente un intérêt majeur pour la Bibliothèque Diderot : il est un moyen d'achever l'unification de la Bibliothèque Diderot et de ses processus en améliorant la gestion de la documentation électronique et en dotant la bibliothèque d'un outil performant de pilotage de la politique documentaire, au service de ses publics. Le SGBM permettra une connexion efficace aux flux mondiaux de données documentaires, par exemple aux collections d'ISTEX. Le système d'information documentaire (SID) réalisé en 2010 a permis de placer la BDL parmi les bibliothèques « connectées » au web. Il s'agit maintenant de rester compétitif et de faire évoluer cette capacité technologique à l'horizon du prochain contrat quinquennal.

c. Développer la réflexion sur l'open access

Impliquée dans l'open access, la BDL a créé cette année une mission HAL open access, confiée à une ingénieure d'étude, qui a organisé conjointement avec ses homologues des SCD Lyon 2, Lyon 3 et de la Maison de l'Orient une table ronde sur le thème « Publier en libre accès, quelles opportunités pour

les chercheurs et la diffusion des savoirs ? ». Celle-ci s'est tenue le 17 octobre 2014 pendant l'Open access week. La BDL participe également au un groupe de travail lyonnais sur l'open access (Lyon1, Lyon 2, Lyon 3, INSA, Ecole centrale, URFIST, BDL, MOM), ainsi qu'au groupe de travail national porté par Couperin. Ce groupe travaille actuellement à la préparation de la prochaine OAweek.

Des formations ont été données en interne sur la version 3 de HAL auprès de chercheurs de l'Institut d'Histoire de la Pensée Classique (une session de quatre chercheurs) et du laboratoire « Environnement, Ville, Société » (deux sessions de dix chercheurs environ) et un chercheur du Laboratoire de chimie chargé de saisir l'historique a été formé en séance individuelle.

Des améliorations ont été apportées au portail HAL-ENS-LYON : la page d'accueil a été mise à jour ainsi que le référentiel des structures (nom des laboratoires). Des statistiques de dépôt par laboratoire (ayant l'ENS en tutelle principale) pour la période 2010-2014 ont été élaborées.

d. Numériser des documents

La BDL a poursuivi en 2014 ses efforts en matière de numérisation et fait avancer cette année plusieurs projets.

La deuxième vague de numérisation des manuels scolaires en partenariat avec la BnF a été réalisée, ce qui représente 72 manuels numérisés. Il s'agit de documents édités au XIX^e siècle, concernant essentiellement l'histoire. Le format epub sera également disponible pour la première fois. 204 manuels scolaires auront au total été numérisés grâce à ce partenariat, soit 72 596 pages.

Plusieurs conventions de partenariat ont été conclues, qui aboutiront en 2015 à la numérisation de documents et à leur intégration dans la bibliothèque numérique de la BDL :

- numérisation du *Bulletin des anciens élèves de Fontenay/Saint-Cloud* en partenariat avec l'ENS de Lyon et l'Association des élèves et anciens élèves des Écoles normales supérieures de Lyon, Fontenay-aux-Roses et Saint-Cloud : un cahier des charges a été établi ainsi que le modèle de métadonnées.

- numérisation de la revue *Le monde alpin et rhodanien* en partenariat avec le Conseil général de l'Isère

En 2014, les projets de numérisation se sont portés vers la candidature à l'appel à projets BnF de numérisation de la littérature jeunesse patrimoniale, dans la mesure où la BDL en possède une très belle collection en excellent état. La sélection des ouvrages a été faite en 2014 (3 corpus : la littérature de la guerre de 14-18, les abécédaires, les auteurs d'ouvrages pour enfants au féminin), et a été acceptée en avril 2015 par la BnF. Le manuscrit du Pomorié, manuscrit slave du XVIII^e siècle, a également été numérisé et l'enrichissement des textes du corpus Tchitchérine s'est poursuivi. Il est à noter que les documents patrimoniaux enrichissent également une bonne partie de la numérisation à la demande.

Au total, ce sont **466 032 pages qui ont été numérisées depuis 2005**.

Le service de numérisation à la demande a permis d'enrichir cette année les collections de 56 nouveaux documents choisis et demandés par les lecteurs de la bibliothèque. De nouveaux

paramétrages du catalogue en ligne de la bibliothèque sont à l'étude afin de proposer directement lors de la recherche l'option de numérisation pour les livres antérieurs à 1880.

La BDL s'est attachée cette année à promouvoir son service de numérisation : une présentation du service a eu lieu pendant les visites de l'IFLA. Des visites de lycéens, des collègues de Persée, de collègues des autres bibliothèques (Lyon1, MOM, Grenoble...) ont été organisées. Des essais ont été faits visant à valoriser le service sur les réseaux sociaux en particulier.

Enfin, l'acquisition fin 2014 d'un numériseur Zeta et la mise en place d'une offre de numérisation en libreaccès assisté ont permis de proposer un nouveau service au public de chercheurs.

e. Créer le site web de la Bibliothèque Diderot

Pour améliorer l'accès à l'information, la BDL a entrepris en 2014 de repenser son site web, conçu avant la fusion des bibliothèques de 2012 et resté en l'état depuis ; il s'agissait donc de véritablement créer le nouveau site web de la bibliothèque. Un groupe de travail interne, composé de trois personnes, a coordonné l'ensemble du chantier. Pour définir les besoins et les attentes des usagers, ce groupe a travaillé en 2014 à partir d'entretiens aussi bien d'usagers que du personnel de la BDL et a réuni des groupes de travail thématiques. Le travail de conception et de réalisation entrepris en 2014 s'est fait en partenariat avec les services transversaux de l'ENS, notamment la DSI, et ENS médias et le service de communication. L'échéance pour le nouveau site web a été fixée au printemps 2015.

5. Préparer le redéploiement des espaces et des collections

Ce projet de redéploiement, prévu à l'horizon 2018-2019, a été soumis et validé en conseil de documentation en mai 2014. Ce chantier se traduit actuellement par un travail préparatoire indispensable sur les collections conservées à la BDL.

En parallèle au travail de **dédoublonnage** des notices du catalogue (fusion des différentes notices correspondant en réalité à une même édition), sont menés différents chantiers de dédoublonnage physique des collections. Le principe en a également été validé lors du conseil documentaire : la BDL conserve au minimum deux exemplaires de chaque titre de livre, une collection la plus complète possible de chaque revue et se défait des exemplaires surnuméraires. L'objectif est d'améliorer la gestion et la communication des collections et de ménager en magasin la place nécessaire à leur accroissement futur.

Le chantier de dédoublonnage des périodiques LSH, initié au printemps 2013, s'est poursuivi en 2014. Il a été ralenti par des problèmes de moisissures en magasin qui ont mobilisé les équipes et imposé des règles de prudence. Néanmoins, à la fin de l'année, environ un tiers des 600 titres présents en doublon ou triplon à la BDL ont été traités (choix de la collection conservée, mise à jour de l'état de collection, proposition des fascicules surnuméraires aux bibliothèques partenaires).

Le dédoublonnage des monographies avance au fur et à mesure des différentes opérations de gestion des collections : descentes en magasin d'ouvrages du libreaccès, récolement et signalement d'un fonds particulier, traitement des dons, etc.

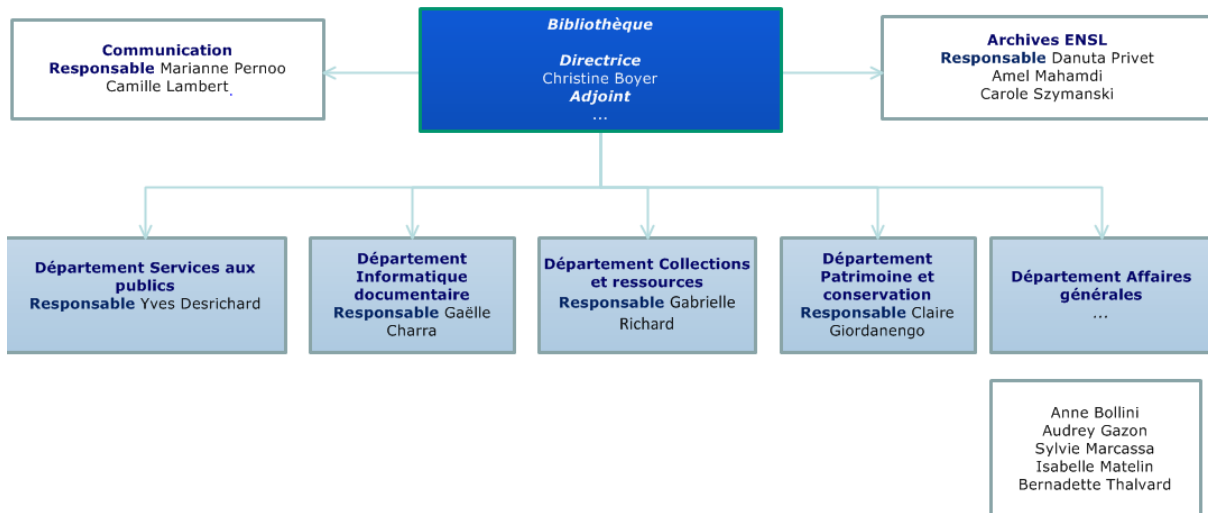
Pour le site Monod, une réflexion a été menée sur l'élimination des collections de périodiques disponibles en version électronique dans le cadre des licences nationales. Les segments de collections ont été identifiés et mesurés, afin d'évaluer les mètres linéaires qui pourraient être libérés.

Amenée à se défaire d'ouvrages en assez bon état, la bibliothèque a souhaité envisager autant que possible des alternatives au pilon. Les documents sont proposés à d'autres bibliothèques ou institutions françaises ou étrangères. Des ouvrages de sciences humaines sont par exemple réservés pour le département de philosophie de l'Université Omar Bongo à Libreville, au Gabon, qui prend en charge périodiquement leur acheminement. D'autre part, la BDL a retenu le principe d'une vente publique, à prix très modérés, des exemplaires surnuméraires. Cette vente, prévue pour 2015, a été préparée à partir de septembre 2014 : organisation interne, rassemblement et tri des livres et des revues, communication auprès des enseignants et des chercheurs.

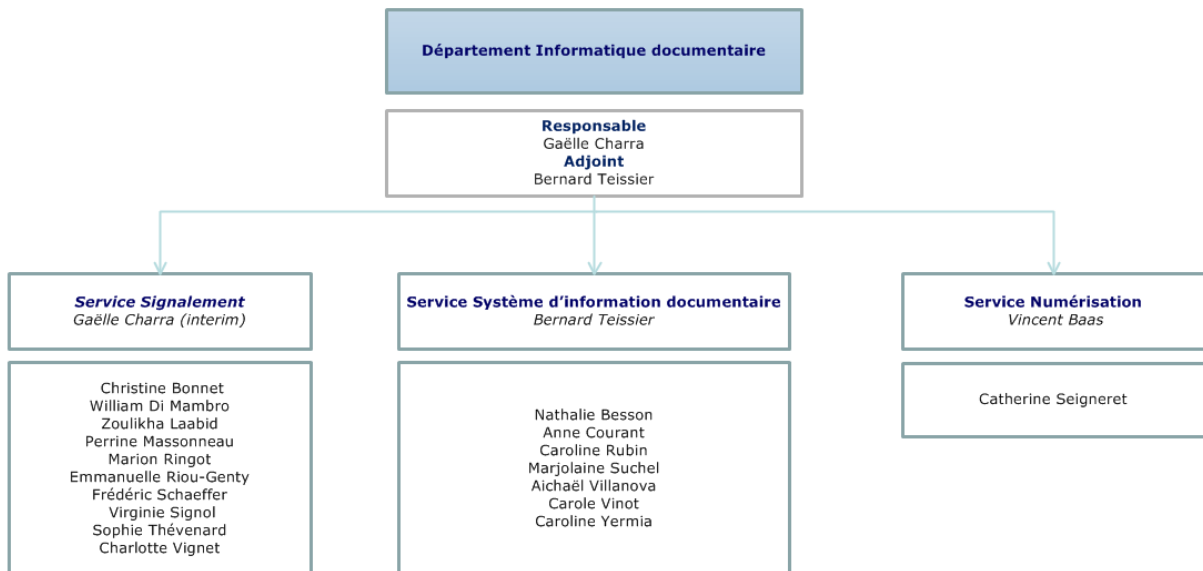
Le département Patrimoine et Conservation, qui gère l'ensemble des 11 magasins de stockage et deux réserves de la BDL, a fait porter ses efforts sur la **gestion de l'espace** et des collections, réaménageant notamment le magasin 1 pour accueillir l'accroissement des collections BDL (acquisitions, dons...). Un effort a porté particulièrement également sur la conservation à long terme avec l'achat de matériel d'urgence et l'apprentissage de gestes spécifiques en cas d'inondation ou d'infestations de moisissures.

La disparité des pratiques antérieures à la BDL ne facilite pas une perception unifiée et structurée de l'ensemble des collections et des usages qui en sont faits. Pour y parvenir, plusieurs axes de travail, concernant par exemple la définition des différents secteurs disciplinaires, l'identification des fonds spécifiques, ou le corpus général de la bibliothèque, ont été déterminés. Ces études préparatoires, commencées en 2014 et appelées à se poursuivre en 2015, doivent permettre de se doter d'outils permettant le suivi statistique de l'accroissement et de l'usage des collections.

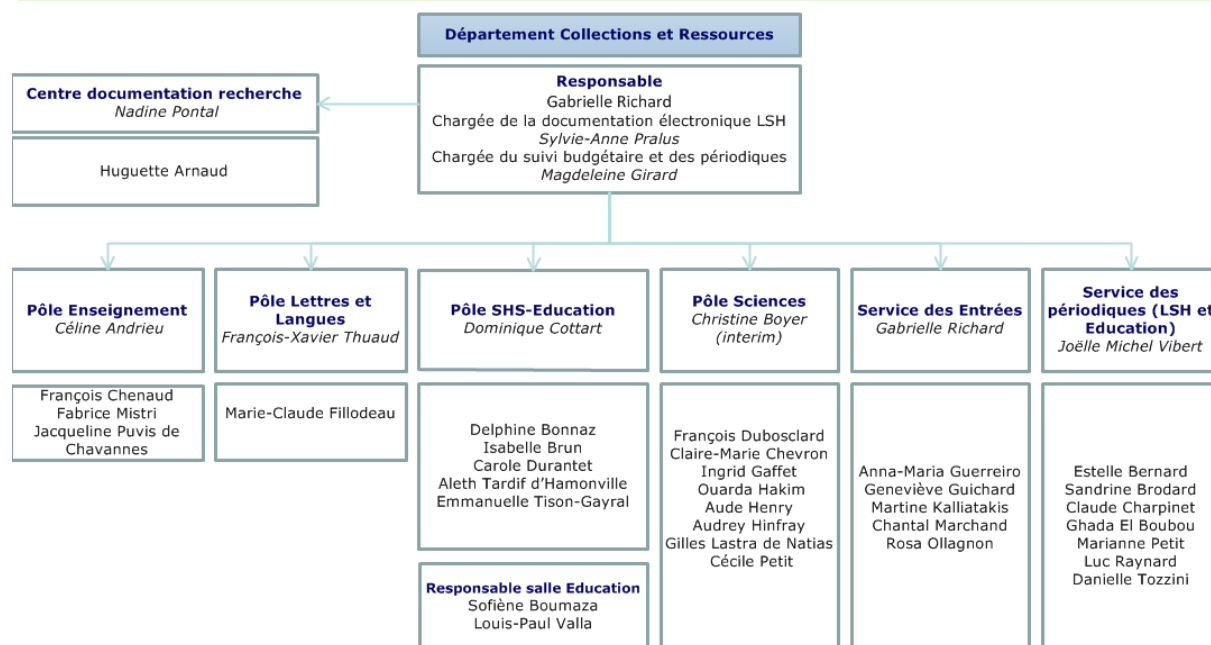
**Bibliothèque Diderot de Lyon – sept.
2014**



**Bibliothèque Diderot de Lyon – sept. 2014
Département Informatique documentaire**



Bibliothèque Diderot de Lyon – sept. 2014
Département Collections et ressources



Bibliothèque Diderot de Lyon – 2014
Département Patrimoine et conservation

